

狭い敷地にお勧めの 逆 転 プ ラ ン

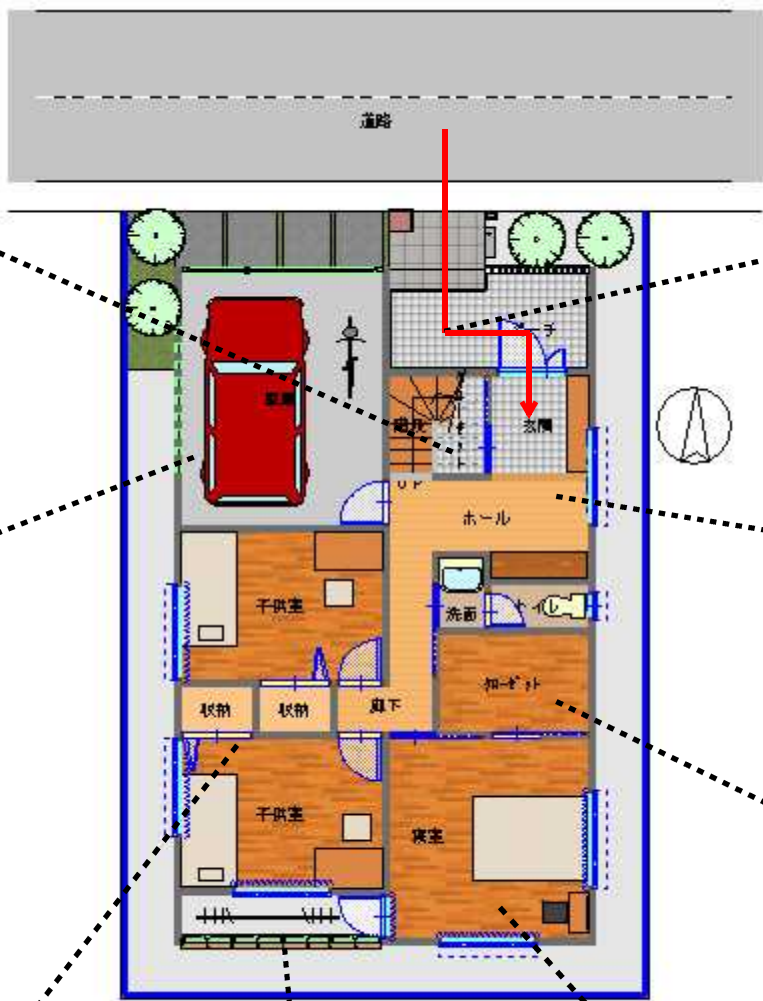
スポーツ用品や乳母車等が収納できるシューズインクローゼット。

道路から玄関内が直接見えないように、折れ曲がったアプローチ。

建物の中にガレージを取り入れ、雨の日は玄関ホールから直接車まで行けて便利。自転車やバイクも置ける。

逆転プランのデメリットである来客の対応のしにくさを、簡単な接客が玄関ホールでできるように補った。

クローゼットの中に入れるウォークインクローゼット。納戸としても利用できる。



配置図兼1階平面図 縮尺: 1/100

子供の年代や性別によって、収納空間(間仕切り)を変更できるように融通性のあるものにしたい。

布団を干せるテラス。夏はアサガオを植栽して日照調整をする。隣地の状況によっては視線を防ぐため、日当たりをあまり遮らない縦格子を設けたい。

南東に位置し、日当たり、通風の良い寝室。隣地状況によっては植樹や格子等でプライバシー対策が必要か。

水回りを集中させることで、建設工事費の減少と家事動線の短縮を図った。

台所→洗面脱衣→物干し→食堂と動線が回遊できる。家事動線としては理想のタイプ。

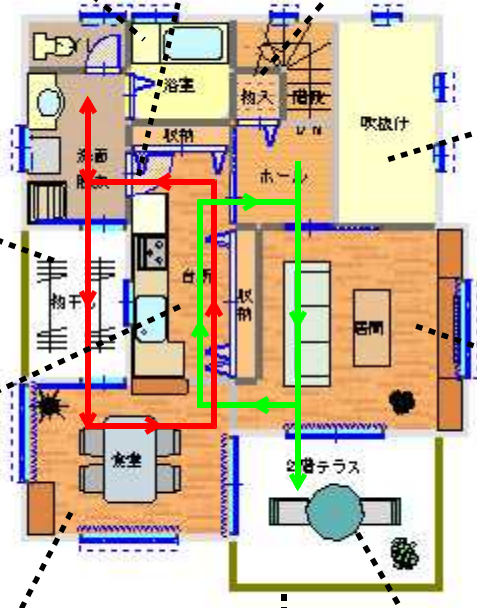
階段上部を利用した物入。

洗濯物を洗濯機から取り出して、すぐ物干しができるベランダ。生ごみの置き場としても利用できる。

2階から来客が見える吹き抜け。階段もオープンにして玄関を豊かに演出する。

造り付けの収納空間をたっぷりとした台所。流しの横にはカウンターを設置。

テラスと一体化した居間。東側に1/4間、せり出すことで単調になりがちな外壁面をデザイン。ホール→居間→食堂→台所→ホールと回遊できる。



2階平面図 縮尺: 1/100

台所と居間に繋がった食堂。天気の良い日にはテラスで食事ができる。明るく通風も良い衛生的なダイニングスペース。

隣地状況によっては高い縦格子で囲むことも考えられる。

食堂や居間の空間と一体化となったテラス。居間や食堂の空間も広く感じられる。子供の遊びや簡単な家庭菜園、バーベキューなど周囲を気にすることなく、プライベートな外部空間としての生活が楽しめる。